



การจัดการความรู้  
(Knowledge Management)

การจัดการเรียนการสอนหลักสูตรพยาบาลศาสตรมหาบัณฑิตสาขาเวชปฏิบัติชุมชน  
โดยการเทียบเคียงสมรรถนะ (Benchmarking) กับโรงเรียนพยาบาลรามาธิบดี  
คณะแพทยศาสตร์โรงพยาบาลรามาธิบดี มหาวิทยาลัยมหิดล

ของ

คณะพยาบาลศาสตร์ มหาวิทยาลัยธรรมศาสตร์

ประจำปีการศึกษา 2558



➔ ผลงานการจัดการความรู้เรื่อง การจัดการเรียนการสอนหลักสูตรพยาบาลศาสตรมหาบัณฑิตสาขา  
เวชปฏิบัติชุมชนโดยการเทียบเคียงสมรรถนะกับโรงเรียนพยาบาลรามาธิบดี คณะแพทยศาสตร์  
โรงพยาบาลรามาธิบดี มหาวิทยาลัยมหิดล

การจัดการความรู้ครั้งนี้เกิดจากการที่หลักสูตรพยาบาลศาสตรมหาบัณฑิตสาขาเวชปฏิบัติชุมชน โดยกรรมการประจำหลักสูตรและอาจารย์ประจำหลักสูตรพบว่า นักศึกษาของหลักสูตรไม่สำเร็จการศึกษาใน ช่วงเวลาที่หลักสูตรกำหนดไว้ ซึ่งหลักสูตรกำหนดไว้ที่ 2 ปี 6 เดือน ทำให้เกิดผลลัพธ์ไม่เป็นไปตามตัวชี้วัดที่คณะ กำหนดไว้ ซึ่งปัญหานี้เคยเกิดขึ้นมาแล้วในอดีตมีนักศึกษาสำเร็จการศึกษาตามกำหนดในอัตราที่ต่ำกว่ามากซึ่งทั้ง 3 ปีการศึกษา ตั้งแต่ ปีการศึกษา 2554 ถึง 2556 มีอัตราร้อยละ 0 ประกอบกับในช่วงเวลาดังกล่าว (ปีการศึกษา 2555) คณะพยาบาลศาสตร์ถึงรอบกำหนดการปรับปรุงหลักสูตร จึงทำให้ต้องหยุดรับนักศึกษาไป 1 ปีการศึกษา และ ในปีการศึกษา 2557 ยังไม่มีนักศึกษาสำเร็จการศึกษาเนื่องจากคณะฯ ได้งดรับนักศึกษา นักศึกษายังอยู่ใน ชั้นปีที่ 2 จึงยังไม่มีผู้สำเร็จการศึกษา ตามหลักฐานตารางที่ 1

ปีการศึกษา	จำนวนนักศึกษาที่ลงทะเบียน	จำนวนนักศึกษาที่สำเร็จ การศึกษาตามกำหนด (ภายใน ๓๐ เดือน)	คิดเป็นร้อยละ
๒๕๕๔	รหัส ๕๑ = ๙	๐	๐
๒๕๕๕	รหัส ๕๒ = ๑๑	๐	๐
๒๕๕๖	รหัส ๕๓ = ๙	๐	๐

แหล่งที่มาของข้อมูล ฝ่ายวิชาการคณะพยาบาลศาสตร์ มหาวิทยาลัยธรรมศาสตร์

ด้วยเหตุนี้จึงทำให้ หลักสูตรฯ ต้องการจัดการกับปัญหาดังกล่าว ซึ่งไม่ยอมให้เกิดปัญหาหรือการ ดำเนินการไม่ได้ผลตามเกณฑ์อีก หลักสูตรฯจึงได้มีการทำจัดการความรู้ (Knowledge Managements) ทั้งที่มีอยู่ แล้วและที่เกิดขึ้นในขณะปฏิบัติงานทั้งที่เป็นความรู้ที่สำคัญและเป็นปัญหาที่ต้องนำ KM มาช่วย

#### 4.1 กระบวนการจัดการความรู้ตามระบบของการจัดการความรู้

##### 1). วิธีการกำหนดความรู้หลักที่จำเป็นหรือสำคัญต่องานหรือกิจกรรมของกลุ่มหรือองค์กร

หลักสูตรฯร่วมกับคณะกรรมการบัณฑิตศึกษา ร่วมกันวิเคราะห์ปัญหา และกำหนดความรู้หลักที่ จำเป็นหรือสำคัญต่องานด้วยการเริ่มที่การกำหนดขอบเขตของสิ่งที่จะจัดการความรู้ ซึ่งเรื่องนี้ได้แก่ การค้นหา วิธีการที่ทำให้นักศึกษาสำเร็จการศึกษาตามระยะเวลาที่หลักสูตรกำหนดไว้

นอกจากนี้ยังได้กำหนดเป้าหมาย และการกำหนดตัวชี้วัดตามเป้าหมายดังนี้

การกำหนดความรู้หลัก : หลักสูตรมีการกำหนดความรู้หลัก และพัฒนาองค์ความรู้โดยเริ่มจากการวิเคราะห์ตนเอง และการวิเคราะห์กระบวนการ ซึ่งพบว่าความรู้ที่จำเป็นในการแก้ปัญหาได้แก่ แนวปฏิบัติที่ดีในการที่ให้นักศึกษาสำเร็จการศึกษาตามระยะเวลาที่หลักสูตรกำหนดไว้ ซึ่งสามารถแยกขั้นตอนได้ เป็น 2 เรื่องใหญ่ๆดังนี้

1.1 แนวปฏิบัติที่ดีในการควบคุม ให้คำปรึกษาในการทำวิทยานิพนธ์ ซึ่งจะมีผลให้นักศึกษาสำเร็จการศึกษาตามระยะเวลาที่กำหนด

1.2 แนวปฏิบัติที่ดีในการจัดการให้นักศึกษาสำเร็จการศึกษาตามระยะเวลาที่หลักสูตรกำหนดไว้ ทางด้านการวิเคราะห์ตนเองพบว่า หลักสูตรพยาบาลศาสตรมหาบัณฑิตสาขาเวชปฏิบัติชุมชน โดยกรรมการประจำหลักสูตรและอาจารย์ประจำหลักสูตร มีผลการวิเคราะห์ตนเองทั้งจากกลุ่มกรรมการประจำหลักสูตรและอาจารย์ประจำหลักสูตร และในกลุ่มนักศึกษาชั้นปีที่ 2 ในคราวการประชุมหลักสูตรเมื่อนักศึกษาเรียนจบในหลักสูตรหลังจากการเรียนในวิชาที่มีการเรียนการสอนในห้องเรียน (Course Work) พบว่า

1. บุคลากรมีความรู้เฉพาะตัวบุคคล (จุดแข็ง)

- การแลกเปลี่ยนความรู้ซึ่งกันและกัน
- มีระบบพี่เลี้ยงในกรณีมีอาจารย์ใหม่ที่เข้าสู่กระบวนการควบคุม ให้คำปรึกษาในการทำ

วิทยานิพนธ์

2. มีเครื่องมือและเทคโนโลยีอย่างเพียงพอ (จุดแข็ง)

- ใช้เครื่องมืออุปกรณ์ที่มีอยู่แล้วให้เกิดประโยชน์ต่อการพัฒนาและติดตามความก้าวหน้าในการทำวิทยานิพนธ์ (ระบบBlackboard)

3. ขาดการรวบรวมความรู้เกี่ยวกับการมีแนวปฏิบัติที่ดีของหลักสูตรและจากแหล่งอื่นที่มีแนวปฏิบัติที่ดี (จุดอ่อน)

4. การรวมตัว (ประชุม) ของคณะกรรมการหลักสูตร (จุดอ่อน)

5. ภาระหน้าที่ในการปฏิบัติงานประจำ (จุดอ่อน)

- มีผลในการรวมตัว(ประชุม)ของคณะกรรมการหลักสูตร บ้างแต่ไม่ทุกครั้ง
- นักศึกษาบางคนไม่ได้ลาเรียน

6. แผนปฏิบัติการคณะและหลักสูตร (โอกาส)

- กำหนดทิศทางและขับเคลื่อนให้การดำเนินกิจกรรมเป็นไปตามระยะเวลาที่กำหนด

7. ขาดงบประมาณ (อุปสรรค)

- ต้องได้รับการสนับสนุนจากหน่วยงาน

โดยสรุปได้ว่าความรู้หลักที่จำเป็นหรือสำคัญได้แก่ แนวปฏิบัติที่ดีในการที่ให้นักศึกษาสำเร็จการศึกษาตามระยะเวลาที่หลักสูตรกำหนดไว้ ซึ่งสามารถแยกขั้นตอนได้ เป็น 2 เรื่องใหญ่ๆดังนี้

1. แนวปฏิบัติที่ดีในการควบคุม ให้คำปรึกษาในการทำวิทยานิพนธ์ ซึ่งจะมีผลให้นักศึกษาสำเร็จการศึกษาตามระยะเวลาที่กำหนด
2. แนวปฏิบัติที่ดีในการจัดการให้นักศึกษาสำเร็จการศึกษาตามระยะเวลาที่หลักสูตรกำหนดไว้

**ตัวชี้วัด** ระดับความสำเร็จในการจัดทำองค์ความรู้ ได้แก่ จำนวนองค์ความรู้ครบถ้วนตามเป้าประสงค์ พบว่าหลักสูตรกำหนดองค์ความรู้ทั้ง 2 เรื่องครบถ้วนตามเป้าประสงค์

## 2). มีวิธีการเสาะแสวงหาความรู้ที่ต้องการอย่างไร

หลักสูตรฯ พบว่ามีอีก 1 วิธีการที่เป็นวิธีการเสาะแสวงหาความรู้ที่ดี และเป็นวิธีการที่ได้รับการยอมรับจากสำนักมาตรฐานและประเมินผลอุดมศึกษา สำนักงานคณะกรรมการการอุดมศึกษา ว่าเป็นการทำให้เกิดคุณภาพการศึกษาภายในระดับอุดมศึกษา ซึ่งได้แก่การเทียบเคียงสมรรถนะกับแหล่งความรู้อื่น หรือหน่วยงานภายนอก (External Benchmarking) ซึ่งหลักสูตรฯ ได้สืบค้นหาแหล่งเทียบเคียง ซึ่งจะเป็นคู่เทียบกับหลักสูตรได้ ซึ่งต้องมีผลการดำเนินงานที่คาดว่าจะดีกว่า และมีความคล้ายคลึงกันของหลักสูตร พบว่าหลักสูตรพยาบาลศาสตรมหาบัณฑิต สาขาวิชาการพยาบาลเวชปฏิบัติครอบครัว ของโรงเรียนพยาบาลรามาธิบดี คณะแพทยศาสตร์โรงพยาบาลรามาธิบดี มหาวิทยาลัยมหิดล มีความคล้ายคลึงกันของหลักสูตร

การดำเนินกิจกรรมเทียบเคียงสมรรถนะกับแหล่งความรู้อื่นหรือหน่วยงานภายนอก (External Benchmarking) โดยมีคณาจารย์ของหลักสูตรเข้าร่วมการเทียบเคียง 6 ท่าน (ใน 9 ท่าน) ซึ่งทำให้ได้มาซึ่งองค์ความรู้ (Knowledge Assets) ได้ผลดังนี้

คณะพยาบาลศาสตร์ มหาวิทยาลัยธรรมศาสตร์โดยหลักสูตรพยาบาลศาสตรมหาบัณฑิต สาขาวิชาการพยาบาลเวชปฏิบัติครอบครัวประชุมแลกเปลี่ยนเรียนรู้และเทียบเคียงสมรรถนะกับโรงเรียนพยาบาลรามาธิบดี คณะแพทยศาสตร์โรงพยาบาลรามาธิบดี มหาวิทยาลัยมหิดล เพื่อพัฒนาการเรียนการสอนในเรื่อง กระบวนการจัดการเรียนการสอนให้นักศึกษาจบภายในระยะเวลาตามกำหนด 2 ปี 6 เดือน เมื่อวันที่ 25 พฤษภาคม 2558 (ดำเนินการ ปีการศึกษา 2557) ใน 2 ประเด็น คือ

1. แนวปฏิบัติที่ดีในการควบคุมวิทยานิพนธ์ ให้การปรึกษาการทำวิทยานิพนธ์
2. แนวปฏิบัติที่ดีในการทำให้นักศึกษาสำเร็จการศึกษาตามระยะเวลาที่กำหนด

ข้อมูลที่ได้รับจากการเทียบเคียงสมรรถนะกับโรงเรียนพยาบาลรามาธิบดี (External Benchmarking) พบว่าหลักสูตรพยาบาลศาสตรมหาบัณฑิต สาขาเวชปฏิบัติชุมชน โรงเรียนพยาบาลรามาธิบดี ได้กำหนดให้นักศึกษาจบการศึกษาภายในเวลา 3 ปี (หรือ 36 เดือน) ซึ่งเป็นระยะที่กำหนดยาวนานกว่าระยะเวลาของหลักสูตรจึงมีจำนวนปีที่นักศึกษาสำเร็จการศึกษาใน ปีการศึกษา 2554 ร้อยละ 80, ปีการศึกษา 2555 ร้อยละ 40, และ ปีการศึกษา 2556 ร้อยละ 67 ซึ่งต่างจากหลักสูตรเวชปฏิบัติชุมชนของคณะพยาบาลศาสตร์ มหาวิทยาลัย ธรรมศาสตร์ ที่กำหนดให้นักศึกษาจบการศึกษาภายในเวลาเพียง 2 ปี 6 เดือน เท่านั้นจึงมีจำนวนปี

ที่นักศึกษาสำเร็จการศึกษาตามกำหนดในอัตราที่ต่ำกว่ามากซึ่งทั้ง 3 ปีการศึกษา ตั้งแต่ ปีการศึกษา 2554 ถึง 2556 มีอัตราร้อยละ 0 ดังนี้

จำนวนนักศึกษาที่สำเร็จการศึกษาตามระยะเวลาที่กำหนด	ลักษณะหลักสูตร: ภาคปกติ	ลักษณะหลักสูตร: ภาคพิเศษ
	มธ.กำหนดระยะเวลาสำเร็จ 30 เดือน	รามฯ กำหนดระยะเวลาสำเร็จ 36 เดือน
	<b>ปีการศึกษา 2554</b>	<b>ปีการศึกษา 2554</b>
	จำนวน (รหัส 51) = 9 คน	จำนวน (รหัส 51) = 10 คน
	จำนวนที่สำเร็จตามกำหนด = 0 คน	จำนวนที่สำเร็จตามกำหนด = 8 คน
	คิดเป็นร้อยละ = 0	คิดเป็นร้อยละ = 80
	<b>ปีการศึกษา 2555</b>	<b>ปีการศึกษา 2555</b>
	จำนวน (รหัส 52) = 11 คน	จำนวน (รหัส 52) = 10 คน
	จำนวนที่สำเร็จตามกำหนด = 0 คน	จำนวนที่สำเร็จตามกำหนด = 4 คน
	คิดเป็นร้อยละ = 0	คิดเป็นร้อยละ = 40
	<b>ปีการศึกษา 2556</b>	<b>ปีการศึกษา 2556</b>
	จำนวน (รหัส 53) = 9 คน	จำนวน (รหัส 53) = 6 คน
	จำนวนที่สำเร็จตามกำหนด = 0 คน	จำนวนที่สำเร็จตามกำหนด = 4 คน
	คิดเป็นร้อยละ = 0	คิดเป็นร้อยละ = 67

**หมายเหตุ** หลักสูตรพยาบาลศาสตรมหาบัณฑิต สาขาเวชปฏิบัติชุมชน โรงเรียนพยาบาลรามาธิบดี ไม่มีข้อมูลจำนวนนักศึกษาที่จบการศึกษาภายในเวลา 2 ปี 6 เดือน

นอกจากนี้หลักสูตรพยาบาลศาสตรมหาบัณฑิต สาขาเวชปฏิบัติชุมชนโรงเรียนพยาบาลรามาธิบดี มีการจัดการเรียนการสอนในส่วนที่เป็นวิชาหลัก (course work) ให้แล้วสิ้นภายในปีการศึกษาแรก ทำให้นักศึกษาถูกกำหนดด้วยระยะเวลาให้มีการได้หัวข้อหรือสอบโครงร่างวิทยานิพนธ์หลังปีการศึกษาแรก ในขณะที่หลักสูตรที่มีการจัดการเรียนการสอนในส่วนcourse work 1 ปีการศึกษา 1 เทอม ซึ่งอาจมีผลต่อการจบการศึกษาของนักศึกษาด้วยซึ่งมีความเกี่ยวข้องกับระยะเวลาที่มหาวิทยาลัยกำหนด โดยผลจากการเทียบเคียงสมรรถนะ ทำให้นักศึกษาร่วมกันกับกรรมการหลักสูตรจะมีการประชุมวางแผนปรับในเรื่องการกำกับกระบวนการเรียนการสอนในภาคการศึกษาต่อไป อย่างไรก็ตามการพิจารณาอยู่ในระดับการปรึกษาพิจารณาในที่ประชุมกรรมการหลักสูตรฯ และกรรมการบัณฑิตศึกษา ทั้งนี้หากมีการปรับกระบวนการจัดการเรียนการสอนในลักษณะดังกล่าวจะต้องทำในการปรับปรุงหลักสูตรครั้งต่อไป นอกจากนี้หลักสูตรพยาบาลศาสตรมหาบัณฑิต สาขาเวชปฏิบัติชุมชนโรงเรียนพยาบาลรามาธิบดี ยังได้ใช้กลยุทธ์ในการเร่งให้เกิดการพัฒนาโครงร่างวิจัยไปสู่การทำวิทยานิพนธ์ โดยการจัดสัมมนารายงานความก้าวหน้าของโครงร่างวิทยานิพนธ์ด้วยการนำเสนอทุก 2 เดือน โดยมีอาจารย์ และประธานหลักสูตรเข้าฟังด้วยทุกครั้ง หากไม่รายงานด้วยการนำเสนอหรือไม่มีความก้าวหน้า จะให้เกรด U

### 3). วิธีการปรับปรุงเปลี่ยนแปลง หรือสร้างความรู้บางส่วน ให้เหมาะต่องานของตนเองอย่างไร

หลังจากที่ดำเนินกิจกรรมเทียบเคียงสมรรถนะกับแหล่งความรู้อื่นหรือหน่วยงานภายนอก (External Benchmarking) ซึ่งทำให้ได้มาซึ่งองค์ความรู้ แล้วหลักสูตรฯ โดยกรรมการประจำหลักสูตรและอาจารย์ประจำหลักสูตรประชุมปรึกษาและแลกเปลี่ยนเรียนรู้เพื่อปรับปรุงเปลี่ยนแปลงหรือสร้างความรู้ใหม่ทั้งหมดและบางส่วน ให้เหมาะต่องาน โดยดำเนินการดังนี้

ขั้นตอนที่ 1 ประชุมปรึกษาหารือในกลุ่มอาจารย์ผู้รับผิดชอบหลักสูตร และอาจารย์ผู้สอนประจำหลักสูตรทั้งนี้เพื่อประมวลผลความรู้ในด้านต่างๆ เพื่อประยุกต์ใช้ในการปรับเปลี่ยนแนวทางการดำเนินงานเพื่อให้ได้ตามเป้าประสงค์ซึ่งก็คือการทำให้นักศึกษาสำเร็จการศึกษาตามระยะเวลาที่กำหนด และการควบคุมวิทยานิพนธ์ ให้การปรึกษาการทำวิทยานิพนธ์ที่มีประสิทธิภาพที่จะส่งผลให้นักศึกษาจบได้ตามระยะเวลาที่กำหนดได้อย่างถูกต้อง รวดเร็วและเหมาะสมกับสถานการณ์ที่เปลี่ยนแปลงไป ซึ่งข้อมูลที่ได้จากการเทียบเคียง ทำให้ทราบว่า ทั้ง 2 หลักสูตรมีการกำหนดระยะเวลาสำเร็จการศึกษาต่างกัน โดยที่หลักสูตรของคณะพยาบาลศาสตร์ ม.ธรรมศาสตร์ กำหนดเวลาน้อยกว่า โรงเรียนพยาบาลรามาธิบดี ม.มหิดล 6 เดือน และมีวิธีการกระตุ้นนักศึกษาให้ไม่ปล่อยผ่านเวลาเนิ่นนานในการทำวิทยานิพนธ์ และมีระยะเวลาชัดเจนที่กำหนดให้นักศึกษาต้องสอบโครงร่างวิทยานิพนธ์ ในขณะที่หลักสูตรของคณะพยาบาลศาสตร์ ม.ธรรมศาสตร์ ไม่ได้กำหนดไว้อย่างชัดเจน นอกจากนี้ยังไม่มีระบบที่ช่วยนักศึกษาให้พัฒนาโครงร่างวิทยานิพนธ์ ผ่านแบบเฉพาะเจาะจงและมีบริบทของการร่วมหรือผ่านกิจกรรมอย่างเป็นทีม ซึ่งเดิมนั้นต่างคนต่างพัฒนากับอาจารย์ของตนเท่านั้น

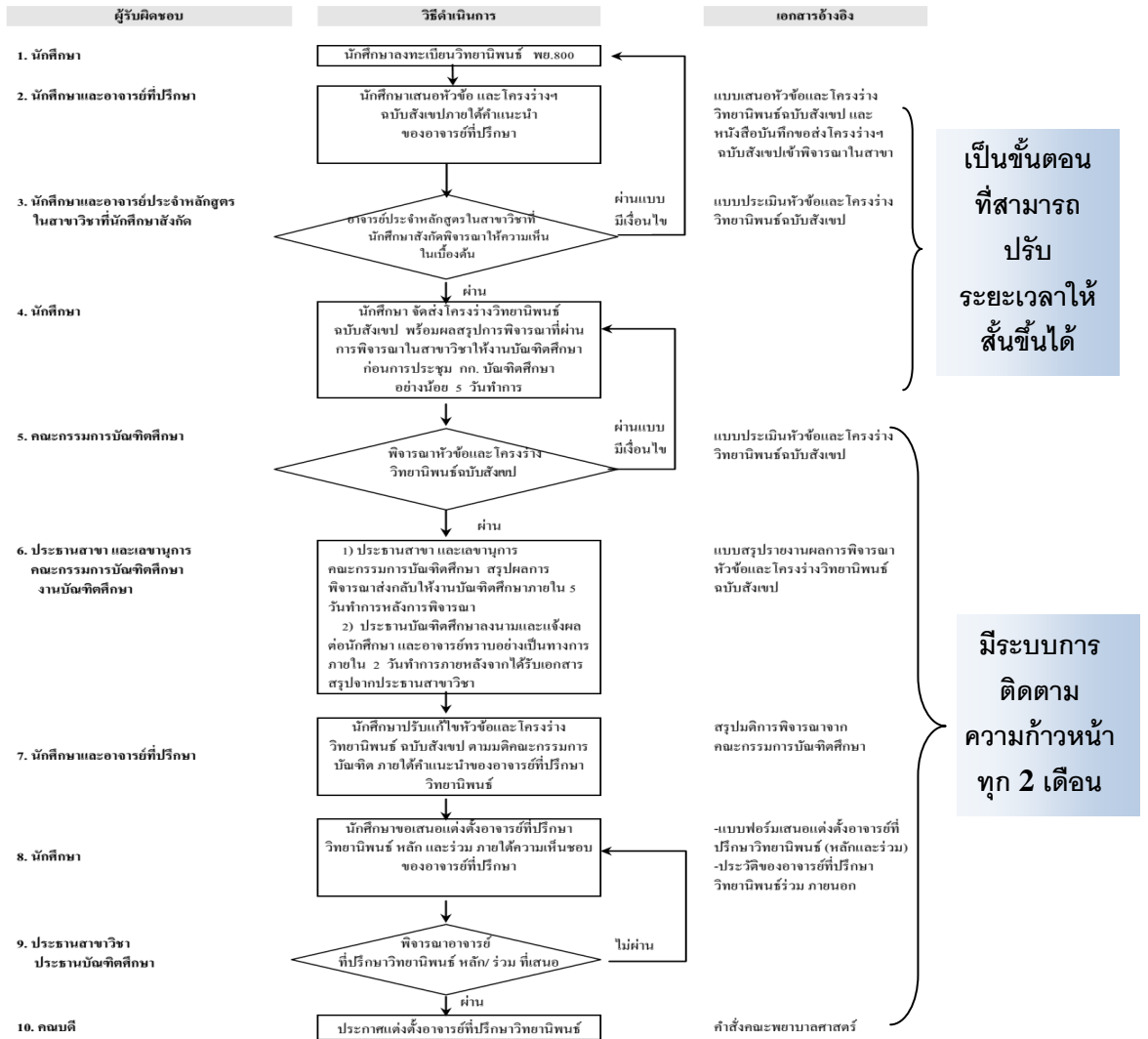
ขั้นตอนที่ 2 หลักสูตรฯ โดยทีมผู้รับผิดชอบหลักสูตรและคณาจารย์ประจำหลักสูตรช่วยกันวิเคราะห์จุดแข็ง-จุดอ่อน ข้อดี-ข้อด้อยของทั้ง 2 หลักสูตร นำมาส่งเสริมและพัฒนาความรู้ ความสามารถ สร้างวิสัยทัศน์และปรับเปลี่ยนทัศนคติของคณาจารย์ เจ้าหน้าที่และนักศึกษาในหลักสูตรเพื่อให้ถึงผลลัพธ์ที่ต้องการคือการทำให้นักศึกษาสำเร็จการศึกษาตามระยะเวลาที่กำหนด และการควบคุมวิทยานิพนธ์ ให้การปรึกษาการทำวิทยานิพนธ์ที่มีประสิทธิภาพที่จะส่งผลให้นักศึกษาจบได้ตามระยะเวลาที่กำหนด เป็นการสร้างความมีส่วนร่วมให้เกิดการแลกเปลี่ยนความรู้ซึ่งกันและกัน ซึ่งจะส่งผลให้เกิดการพัฒนาที่มีประสิทธิภาพ

ในขั้นตอนนี้พบว่าข้อที่ควรแก้ไขในกระบวนการทำวิทยานิพนธ์คือขั้นตอนการพัฒนาโครงร่างวิทยานิพนธ์ฉบับสังเขปและนำเข้าพิจารณาความเป็นไปได้ของหัวข้อและความเป็นสากลและระเบียบวิธีวิจัย ซึ่งนักศึกษาใช้เวลาภายหลังจากที่เรียนจบ course work เป็นเวลานาน ทีมผู้รับผิดชอบหลักสูตรและคณาจารย์ประจำหลักสูตรจึงได้ทำความเข้าใจกับจุดนี้ และคิดว่าน่าจะเป็นจุดที่ใช้เวลาให้สั้นลงได้หากกลุ่มคณาจารย์ให้ความร่วมมือและตั้งเป้าหมายให้นักศึกษาต้องส่งโครงร่างวิทยานิพนธ์ฉบับสังเขปเข้าพิจารณาในระดับสาขาให้ได้ภายใน 1 เดือนหลังจบ course work (จบวิชา NS 800 วิทยานิพนธ์) ซึ่งต้องคงไว้ซึ่งประสิทธิภาพของงาน และได้ทดลองทำในกลุ่มนักศึกษารหัส 57 พบว่า นักศึกษา 100% สามารถผ่านพิจารณาในระดับสาขาให้ได้ภายใน 1 เดือนหลังจบ course work ขณะนี้กำลังเข้าสู่กระบวนการนำเข้าพิจารณาในระดับคณะหรือบัณฑิตศึกษา ใน

ระยะเวลาเพียงกลางภาคการศึกษาที่ 2 เท่านั้น ซึ่งเป็นช่วงเวลาเดียวกันกับนักศึกษารหัส 56 ที่เพิ่งผ่านการพิจารณาในระดับคณะหรือบัณฑิตศึกษา แสดงให้เห็นแนวโน้มการจบการศึกษาที่เร็วขึ้นอย่างแน่นอน

**ขั้นตอนการเสนอหัวข้อ และโครงร่างวิทยานิพนธ์ฉบับสังเขป**

ปรับปรุง 13 ต.ค.58



ภาพที่ 1 ขั้นตอนการเสนอหัวข้อและโครงร่างวิทยานิพนธ์ฉบับสังเขป

แหล่งที่มา ฝ่ายวิชาการ ระดับบัณฑิตศึกษา คณะพยาบาลศาสตร์ มหาวิทยาลัยธรรมศาสตร์

ขั้นตอนที่ 3 จัดให้มีช่องทางสื่อสารที่มีประสิทธิภาพในกลุ่มนักศึกษา อาจารย์ เจ้าหน้าที่ แบบ 360 องศาได้แก่ ถูกต้อง รวดเร็ว คุ่มค่า และเป็นเชิงบวก ทั้ง 3 ฝ่ายที่เกี่ยวข้องกัน ซึ่งด้านนี้มีความสำคัญอย่างมากในการทำให้เห็นเป็นรูปธรรม การมีช่องทางสื่อสารที่มีประสิทธิภาพในกลุ่มนักศึกษา อาจารย์ เจ้าหน้าที่ แบบ 360 องศา ช่วยทำให้มีการสื่อสารที่กระชับฉับไวทันเหตุการณ์

**4). มีวิธีการประยุกต์ใช้ความรู้ในกิจการงานของตนอย่างไร**

จากการวิเคราะห์ข้อมูลข้างต้นทำให้เกิดการประยุกต์ใช้ความรู้หรือแนวทางที่ได้จากการเทียบเคียงสมรรถนะกับโรงเรียนพยาบาลรามาธิบดี (External Benchmarking) ซึ่งเป็นการปรับให้เข้ากับบริบทของตนเองซึ่ง

เป็นหลักสูตรภาคปกติ ซึ่งมีลักษณะการเรียนการสอนที่แตกต่างกับการเรียนการสอนภาคพิเศษ และค่าใช้จ่ายของราม่า จึงสามารถปรับได้ในเชิงกระบวนการในการพิจารณาอนุมัติหัวข้อวิทยานิพนธ์และการค้นคว้าอิสระในระดับบัณฑิตศึกษา หลักสูตรฯ มีการดำเนินการควบคุมมาตรฐานหัวข้อวิทยานิพนธ์โดยคณะกรรมการประจำหลักสูตรประชุมพิจารณาหัวข้อวิทยานิพนธ์ร่วมกัน ทั้งนี้หลักสูตรฯ ใช้ระบบและกลไกในการดูแลกำกับวิทยานิพนธ์เช่นเดียวกับทุกหลักสูตร ที่ผ่านความเห็นชอบจากคณะกรรมการบัณฑิตศึกษา และประยุกต์ใช้แนวทางด้านการจัดการเวลา และการดูแลนักศึกษาเป็นทีมอย่างเฉพาะรายที่ได้จากการเทียบเคียงสมรรถนะกับโรงเรียนพยาบาลราม่าธิบตี (External Benchmarking) ผลลัพธ์ที่เกิดขึ้นหลังจากทำการปรับปรุงการดำเนินการแล้วนั้น พบว่านักศึกษาเข้าสู่กระบวนการวิจัยเร็วขึ้นกว่าเดิมตามคำอธิบายข้างต้น กล่าวคือนักศึกษาจะได้หัวข้อโครงงานวิจัยตั้งแต่เทอม 1 ของชั้นปีที่ 2 ในวิชา พย. 800 วิทยานิพนธ์ ทุกคนคิดเป็น 100% และสามารถส่งโครงงานวิทยานิพนธ์ฉบับสังเขปเข้าพิจารณาในระดับสาขาให้ได้ภายใน 1 เดือนหลังจบ course work (จบวิชา พย. 800 วิทยานิพนธ์) และได้ประยุกต์ใช้แนวความรู้ดังกล่าวในกลุ่มนักศึกษารหัส 57 พบว่า นักศึกษา 100% สามารถส่งโครงงานวิทยานิพนธ์ฉบับสังเขปเข้าพิจารณาในระดับสาขาให้ได้ภายใน 1 เดือน

อย่างไรก็ตามด้านอัตราสำเร็จการศึกษา ในปีการศึกษา 2557 ยังไม่มีนักศึกษาสำเร็จการศึกษาเนื่องจากคณะฯ ใ้คงรับนักศึกษา นักศึกษายังอยู่ในชั้นปีที่ 2 จึงยังไม่มีผู้สำเร็จการศึกษา แต่ทั้งนี้ดูจากแนวโน้มของการเข้าสู่กระบวนการทำวิจัย พบว่ามีแนวโน้มเร็วขึ้นแน่นอน

นอกจากนี้ในเชิงโครงสร้าง ซึ่งไม่สามารถเปลี่ยนแปลงได้ เพิ่มหรือลดเนื้อหาในรายวิชา การเปลี่ยนแปลงวิธีการสอนและการประเมินสัมฤทธิผลรายวิชา แต่มีการนำผลการประเมินจากปีการศึกษาที่ผ่านมาไปปรับวิธีการจัดการเรียนการสอน และปรับและดูแลกำกับไว้ในมคอ. 3-มคอ.4 ในเรื่องจัดให้มีวิธีการเรียนการสอนในลักษณะ Active learning และการนำเทคโนโลยีมาใช้ในการเรียนการสอน (Blackboard) การสืบค้นข้อมูล และตรวจสอบการคัดลอกโดยใช้โปรแกรม MyCat ปรับผู้สอน ปรับลด/เพิ่มระยะเวลาในแต่ละหัวข้อ รวมทั้งค่านำหน้าการประเมินผู้เรียน

นอกจากนี้ด้านการส่งเสริมสนับสนุนให้นักศึกษามีความรู้ความสามารถในการทำวิจัย ที่ทำลักษณะเข้าค่ายดูแลเฉพาะเจาะจงจากทีมอาจารย์นั้น หลักสูตรได้ประยุกต์ให้เข้ากับบริบทของหลักสูตรที่เป็นหลักสูตรภาคปกติ จึงส่งเสริมสนับสนุนให้นักศึกษามีความรู้ความสามารถในการทำวิจัย ซึ่งเป็นเป้าประสงค์หลักอย่างหนึ่งของหลักสูตร โดยหลักสูตรฯ มีกิจกรรม Journal Club ทุก 1-2 เดือน ซึ่งถือว่าเป็นนวัตกรรมของหลักสูตรเพื่อเพิ่มทักษะในการอ่าน การวิเคราะห์ และการนำเสนอประโยชน์ไปใช้ในการพัฒนาโครงงานวิจัย ผู้นำกิจกรรม Journal Club ในแต่ละเดือน อาจเป็นนักศึกษา อาจารย์ หรือ นักศึกษาและอาจารย์ร่วมกัน โดยระบุให้นักศึกษาชั้นปีที่ 1 ภาคการศึกษาที่ 2 ซึ่งกำลังเรียนในวิชาที่เกี่ยวข้องกับระเบียบวิธีวิจัย และเข้าสู่กระบวนการทำวิทยานิพนธ์ นักศึกษาชั้นปีที่ 2 ที่กำลังปรับร่างโครงงานวิจัย และคณาจารย์ที่กำลังอยู่ใ้ช่วงการดูแลช่วยเหลือนักศึกษาในการพัฒนาโครงงานวิจัย และโครงงานวิจัยฉบับสมบูรณ์ ทั้งนี้อย่างน้อยต้องเข้ากิจกรรม Journal Club ภาคการศึกษาละ 2 ครั้ง ซึ่งประยุกต์มาจากแนวคิดการนำนักศึกษาเข้าค่ายวิจัย และการจัดสัมมนารายงานความก้าวหน้าของโครงงานวิทยานิพนธ์ของโรงเรียนพยาบาลราม่าธิบตี แต่ประยุกต์เป็นการพบปะกันแบบ Journal Club



นอกจากนี้เพื่อพัฒนาความก้าวหน้าของโครงร่างวิทยานิพนธ์ของนักศึกษา ซึ่งจะมีผลให้จบเร็วขึ้นตามแผนที่กำหนดไว้คือ 30 เดือน หรือ 2 ปีครึ่ง หลักสูตรได้มีกำหนดการให้นักศึกษารายงานความก้าวหน้ากับประธานหลักสูตร และอาจารย์ที่ปรึกษาวิทยานิพนธ์ทุก 2 เดือน และทุกภาคการศึกษา หากไม่รายงานด้วยการนำเสนอหรือไม่มีความก้าวหน้า จะให้เกรด NP (ไม่มีความก้าวหน้า)

#### 5). มีวิธีการนำประสบการณ์จากการทำงานและการประยุกต์ใช้ความรู้มาแลกเปลี่ยนเรียนรู้ และสกัดขุมความรู้ออกมาบันทึกไว้อย่างไร

หลักสูตรมีการการสร้างขุมความรู้ หรือนำประสบการณ์จากการทำงานและการประยุกต์ใช้ความรู้มาแลกเปลี่ยนเรียนรู้ ได้แก่

##### 1. การสร้าง/ยกระดับความรู้ (ประมวผลเป็นองค์ความรู้)

- วิเคราะห์ข้อมูลที่ได้ที่ได้การเทียบเคียงสมรรถนะกับโรงเรียนพยาบาลรามาธิบดี

(External Benchmarking) นำมาสังเคราะห์เป็นองค์ความรู้

- จัดทำแนวทางการปฏิบัติงานงาน ขั้นตอนการปฏิบัติงาน และแบบตรวจสอบงาน จาก การวิพากษ์วิจารณ์ในลักษณะทีม สร้างการมีส่วนร่วมในการสร้างข้อตกลงในการปรับปรุงกระบวนการหรือวิธีการที่พัฒนาขึ้น

2. การจัดทำฐานข้อมูลความรู้ (Knowledge Base) โดยในเบื้องต้นนี้จัดบันทึกไว้ในเอกสารการประชุมที่ทุกคนสามารถเข้าถึงได้ นอกจากนี้ยังบรรจุข้อมูลต่างๆไว้ในมคอ.7 ไว้อย่างครบถ้วนและเป็นระบบ และนำแผนมาใช้

3. การใช้ความรู้ (Knowledge Acting) ในขั้นตอนนี้เป็นการเอาความรู้มาใช้ในระยะขั้นตอนการทำวิทยานิพนธ์ การพัฒนาโครงร่างวิทยานิพนธ์เท่านั้น ทั้งนี้เนื่องจากนักศึกษายังอยู่ในกระบวนการที่ยังไม่ถึงการสำเร็จการศึกษา

#### 6). มีวิธีการจัดบันทึกขุมความรู้ และแก่นความรู้ สำหรับไว้ใช้งาน และปรับปรุงเป็นชุดความรู้ที่ครบถ้วน ลุ่มลึกและเชื่อมโยงกันมากขึ้น เหมาะต่อการใช้งานมากขึ้นอย่างไร

หลักสูตรมีวิธีการจัดบันทึกขุมความรู้ และแก่นความรู้ สำหรับไว้ใช้งาน และปรับปรุงเป็นชุดความรู้ที่ครบถ้วน ลุ่มลึกและเชื่อมโยงกันมากขึ้น และมีวิธีการเผยแพร่ โดยประชุมปรึกษาหารือ และแลกเปลี่ยนเรียนรู้ในกลุ่มอาจารย์ผู้รับผิดชอบหลักสูตร และอาจารย์ผู้สอนประจำหลักสูตรทั้งนี้เพื่อประมวผลความรู้ในด้านต่างๆ พร้อมทั้งจัดบันทึกในเอกสารการประชุมของหลักสูตร และการจัดทำ มคอ. 7 ซึ่งเป็นเอกสารรายงานการประกันคุณภาพการศึกษาในระดับหลักสูตร รวมถึงเป็นส่วนที่มีภาระบุแผนต่างๆที่ช่วยพัฒนาหลักสูตรในส่วนท้าย ซึ่งเปรียบเสมือนต่อตกลงของหลักสูตรว่าจะทำหรือดำเนินการใด เพื่อมาตรฐานการศึกษาของหลักสูตรนี้ พร้อมกันนี้ จะมีการเผยแพร่ในหลายช่องทางได้แก่ website, line, แจ้งเวียน, ประชุม/สัมมนา และ นิเทศงาน

**4.2 ผลลัพธ์ที่เกิดจากการจัดการความรู้ในข้อ 4.1. ว่าผลงานจากการจัดการความรู้เป็นการนำไปใช้ประโยชน์/เกิดนวัตกรรมใหม่/สามารถแก้ปัญหาหรือพัฒนาระบบงานเดิมอย่างไร พร้อมส่งหลักฐานให้เห็นเป็นรูปธรรม**

ดังที่รายงานไว้ข้างต้นพบว่านักศึกษาเข้าสู่กระบวนการวิจัยเร็วขึ้นกว่าเดิม กล่าวคือนักศึกษาจะได้หัวข้อโครงร่างวิจัยตั้งแต่เทอม 1 ของชั้นปีที่ 2 ในวิชา พย. 800 วิทยานิพนธ์ ทุกคนคิดเป็น 100%

อย่างไรก็ตามด้านอัตราสำเร็จการศึกษา ในปีการศึกษา 2557 ยังไม่มีนักศึกษาสำเร็จการศึกษา เนื่องจากคณะฯ ใ้ดงรับนักศึกษา นักศึกษายังอยู่ในชั้นปีที่ 2 จึงยังไม่มีผู้สำเร็จการศึกษา แต่ทั้งนี้หากพิจารณาจากแนวโน้มของการเข้าสู่กระบวนการทำวิจัย พบว่ามีแนวโน้มเร็วขึ้นกว่าเดิมแน่นอน



ภาพที่ 2 บรรยายภาศใน Journal Club

นอกจากนี้ด้านการส่งเสริมสนับสนุนให้นักศึกษามีความรู้ความสามารถในการทำวิจัย ที่ทำลักษณะเข้าค่ายดูแลเฉพาะเจาะจงจากทีมอาจารย์นั้น หลักสูตรได้ประยุกต์ให้เข้ากับบริบทของหลักสูตรที่เป็นหลักสูตรภาคปกติ จึงส่งเสริมสนับสนุนให้นักศึกษามีความรู้ความสามารถในการทำวิจัย ซึ่งเป็นเป้าประสงค์หลักอย่างหนึ่งของหลักสูตร โดยหลักสูตรฯมีกิจกรรม Journal Club ทุก 1-2 เดือน ซึ่งถือว่าเป็นนวัตกรรมของหลักสูตรเพื่อเพิ่มทักษะในการอ่าน การวิเคราะห์ และการนำประโยชน์ไปใช้ในการพัฒนาโครงร่างวิจัย อย่างน้อยภาคการศึกษาละ 2 ครั้งและการกำหนดให้มีระบบรายงานความก้าวหน้าของโครงร่างวิทยานิพนธ์ภาคการศึกษาละ 2 ครั้ง ซึ่งประยุกต์มาจากแนวคิดการนำนักศึกษาเข้าค่ายวิจัยของโรงเรียนพยาบาลรามาธิบดี และการนำเสนอ แต่ประยุกต์เป็นการพบปะกันแบบ Journal Club ในบรรยากาศของนักวิชาการและมีกัลยาณมิตร

ลงชื่อ ผศ.ดร.จิราภรณ์ กรรมบุตร

(ผู้ช่วยศาสตราจารย์ ดร.จิราภรณ์ กรรมบุตร)

ประธานหลักสูตรพยาบาลศาสตรมหาบัณฑิตสาขาเวชปฏิบัติชุมชน